

Primo utilizzo di «Immagina»

In questo capitolo chiariremo la situazione in cui si viene a trovare l'utente che utilizza «Immagina» per la prima volta. Nella scelta degli esempi ci riferiremo di frequente al campo amministrativo-contabile, perché riteniamo sia il più familiare per la maggioranza dei lettori, senza voler, con questo, minimamente limitare il campo delle possibili applicazioni del programma che, sottolineiamo ancora una volta, è nato per soddisfare le esigenze di archiviazione nelle situazioni più disparate.

2.1 La finestra principale

In Fig. 2.1 è rappresentata la finestra principale dell'applicazione.

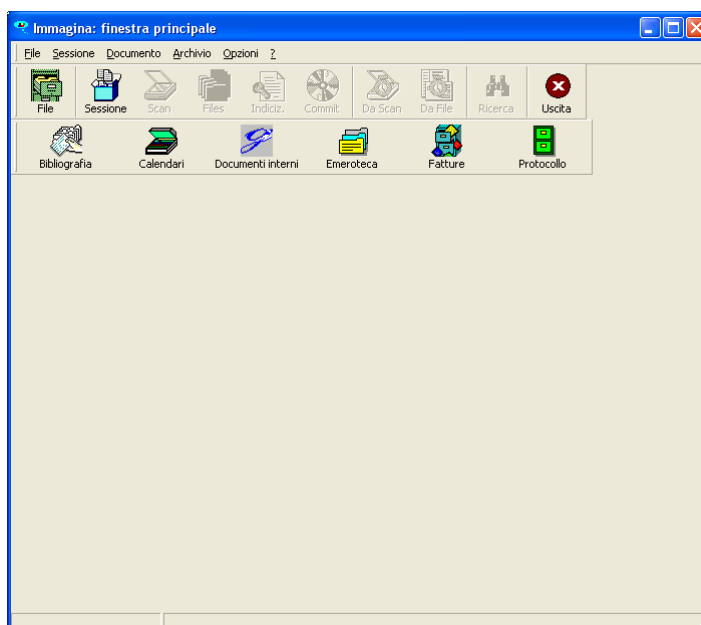


Fig. 2.1 – La finestra principale di «Immagina»

La finestra si presenta all'utente secondo gli schemi e le consuetudini già note dell'ambiente Windows. Per iniziare a lavorare, qualsiasi operazione si voglia compiere, è necessario selezionare preventivamente l'archivio su cui si vuole operare. Qualsiasi operazione di ricerca o archiviazione, infatti, riguarda documenti che si trovano (o si troveranno se devono ancora essere archiviati) in un archivio. Come è facile intuire il lavoro normalmente si svolge su un archivio per volta.

Come già accennato nel precedente capitolo gli archivi disponibili sono presenti nella relativa barra degli archivi.

In Fig. 2.1 è ipotizzato il caso in cui l'utente possa scegliere tra otto diversi archivi. Gli archivi che saranno disponibili nel caso reale, saranno quelli definiti dall'amministratore di sistema per l'utente corrente. Per la scelta è sufficiente selezionare l'archivio desiderato con un clic del bottone sinistro del mouse (ed eventualmente inserire la password, se richiesta). Sottolineiamo che il dimensionamento ed il posizionamento di tutte le finestre di «Immagina» è suscettibile di modifiche e personalizzazioni.

È sufficiente che vengano ridefinite a piacimento dimensione e posizione delle varie finestre perché l'utente le ritrovi così modificate ai successivi avvii del programma.

L'aspetto della finestra è, invece, subordinato alle scelte effettuate nell'ambito del menu **Opzioni**. Nel caso in cui sia stata selezionata l'opzione *Suggerimenti*, verranno visualizzati i suggerimenti sull'uso di «Immagina». Ogni giorno il programma visualizzerà un differente suggerimento. Per selezionare lo scorrimento volontario è sufficiente cliccare sul bottone *Prossimo suggerimento* in basso a destra. I suggerimenti sono consigli pratici per semplificare l'utilizzo di «Immagina» o per aiutare l'utente a scoprire utili funzionalità del programma. Nel caso in cui sia stata selezionata l'opzione *Galleria immagini* verranno visualizzate le immagini disponibili nella galleria immagini del programma. Ad ogni cambiamento della finestra principale corrisponderà un cambiamento dell'immagine

visualizzata; a differenza di quanto visto nel caso dei suggerimenti, non viene data la possibilità di scorrere le immagini.

A questo punto è possibile procedere all'introduzione dei documenti ed iniziare realmente a lavorare con «Immagina». Le possibilità operative disponibili sono illustrate in dettaglio nelle prossime pagine. La struttura dei capitoli seguenti rispecchia il più fedelmente possibile la struttura del programma.

2.2 Struttura delle finestre in «Immagina»

Con riferimento alla finestra di Fig. 2.2 introduciamo alcuni termini, che molto probabilmente sono già familiari al lettore, per indicare le varie componenti.

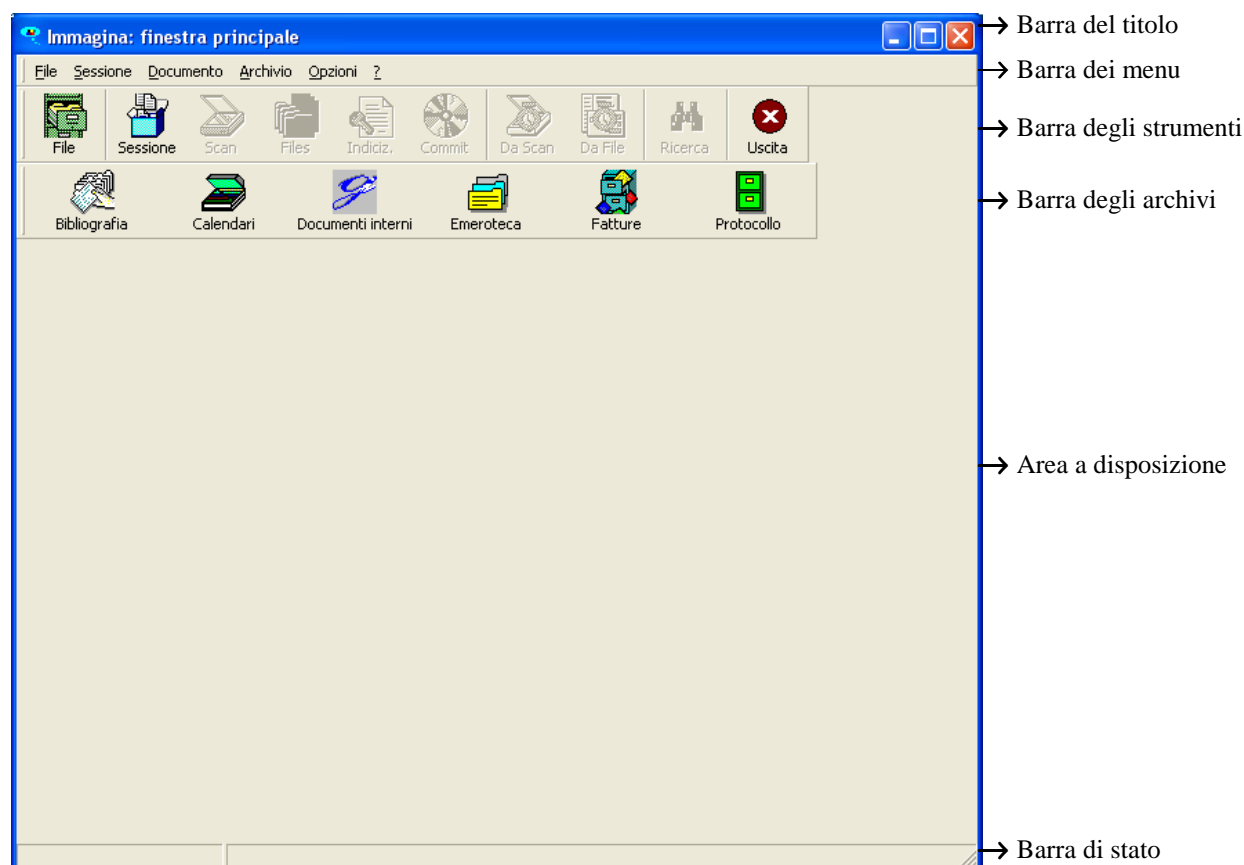


Fig. 2.2 - Le componenti delle finestre di «Immagina»

La barra nella parte alta della finestra, detta barra del titolo della finestra, ha il ruolo di permettere, in ogni momento, di identificare il punto del programma in cui ci si trova.

La sezione immediatamente sotto alla barra del titolo, detta barra dei menu, raccoglie tutti i menu di comandi a disposizione.

La parte ancora sottostante, detta barra degli strumenti, raccoglie i bottoni di uso più frequente, caratterizzati da simboli che raffigurano le azioni ad essi associate; ovviamente i bottoni risultano attivi o meno a seconda del fatto che siano selezionabili in quel particolare momento o che siano abilitate a quel particolare utente le corrispondenti funzionalità.

La parte ancora sottostante, detta barra degli archivi, raccoglie tutti gli archivi disponibili, caratterizzati da simboli, scelti dall'amministratore di sistema.

L'area principale della finestra è dedicata ai suggerimenti oppure alla galleria di immagini. Nel caso in cui nessuna delle due opzioni sia attiva, l'area si presenta nel medesimo colore dello sfondo della finestra.

La parte bassa della finestra, detta barra di stato, riporta informazioni relative all'eventuale archivio attivo, all'eventuale sessione aperta e, nel caso in cui il cursore sia posizionato su un bottone o su un comando di menu, sull'azione associata a quel particolare comando.

2.3 La barra degli strumenti

Sulla barra degli strumenti della finestra principale sono presenti nove bottoni che permettono la selezione rapida dei comandi di uso più frequente. Vediamo in dettaglio le rispettive funzioni, rimandando ai relativi paragrafi le spiegazioni dettagliate sul loro utilizzo. Procedendo da sinistra a destra si trovano:

- il bottone per l'apertura di un archivio (attivo solamente in assenza di un archivio corrente)

- il bottone per l'apertura di una sessione (attivo solamente in assenza di una sessione corrente)
- il bottone per accedere alla fase di scanning della sessione corrente (attivo solamente in presenza di una sessione corrente)
- il bottone per accedere alla fase di indicizzazione della sessione corrente (attivo solamente in presenza di una sessione corrente)
- il bottone per effettuare il commit della sessione corrente (attivo solamente in presenza di una sessione corrente)
- il bottone per accedere all'introduzione rapida da scanner (attivo solamente in presenza di un archivio corrente)
- il bottone per accedere all'introduzione rapida da file (attivo solamente in presenza di un archivio corrente)
- il bottone per effettuare la ricerca di documenti sull'archivio corrente (attivo solamente in presenza di un archivio corrente)
- il bottone per l'uscita da «Immagina» (sempre attivo)