



Nel presente capitolo vengono analizzati i moduli presenti nel gruppo di programmi presenti nella cartella Immagina. Nel corso della trattazione verranno analizzate le funzionalità principali di tali programmi.

## 10.1 La cartella Immagina

La Gestione Documentale di «Immagina» è realizzata con diversi moduli eseguibili che, nel loro insieme, permettono all'utente di effettuare tutte le operazioni necessarie per l'archiviazione e la ricerca dei documenti.

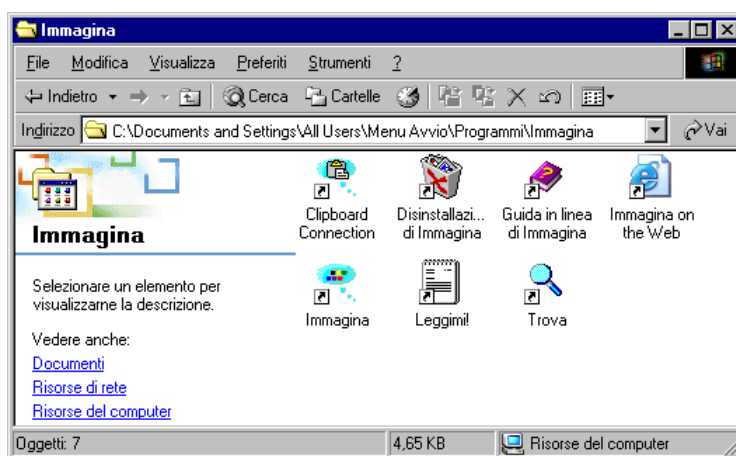


Fig. 10.1 - Il gruppo di programmi di «Immagina»

Il metodo più semplice per avviare «Immagina» è quello di selezionare l'icona corrispondente dal gruppo di programmi di Windows. Il dettaglio dei moduli che costituiscono il programma è riportato in Fig. 10.1.

Nei paragrafi seguenti verrà illustrato ogni singolo modulo contenuto nel gruppo dei programmi di «Immagina».

## 10.2 Il modulo Clipboard Connection

In figura 10.1 si può notare un programma (in gergo detto di utilità) che rappresenta un esempio di collegamento fra «Immagina» ed il mondo esterno, che per la sua semplicità ed efficacia potrebbe risolvere molti problemi di automatismo comuni a tutti gli applicativi: Clipboard Connection.

È necessario, prima di proseguire, fare chiarezza su alcuni termini. Innanzitutto Clipboard Connection significa, in Inglese, Collegamento ad Appunti, che costituisce, molti dei lettori lo sapranno, uno dei fondamentali strumenti nell'utilizzo avanzato di Windows, nonché il sistema più semplice per trasferire dati da un programma applicativo all'altro, quale che sia la rispettiva natura. In pratica è possibile considerare gli Appunti una sorta di lavagna (da cui il termine inglese clipboard) su cui l'utente può appoggiare temporaneamente dei dati che gli interessano e che sa di voler utilizzare poco più avanti.

Successivamente è sufficiente che comandi al proprio programma applicativo di copiare quei dati dalla lavagna e di inserirli nella posizione corrente, come se fossero appena stati digitati. E' quindi un'operazione di tipo Copia-e-Incolla (altro termine ricorrente sui manuali) che consente di risparmiare digitazioni ripetute.

Il programma Clipboard Connection sfrutta questa funzionalità di Windows per effettuare ricerche automatiche su «Immagina».

Il funzionamento di Clipboard Connection si basa sull'idea che il testo presente su Appunti può essere utilizzato per effettuare ricerche su «Immagina».

All'utente spetta solamente il compito di completare il testo con due semplici parametri da impostare nell'ambito della finestra di Clipboard Connection (fig. 10.2).

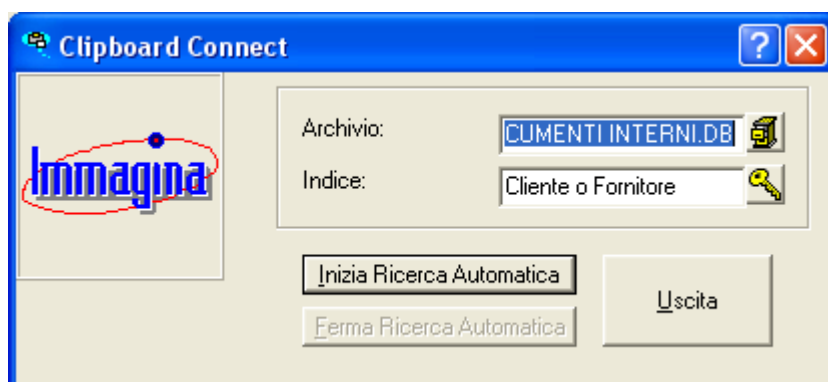


Fig. 10.2 - La finestra di Clipboard Connection

L'utente che esegue per la prima volta Clipboard Connection, deve impostare, per innescare l'automatismo di ricerca, l'archivio ed il campo su cui effettuare le ricerche, quindi premere il bottone *Inizia ricerca automatica*.

Successivamente sarà sufficiente che nell'applicazione da automatizzare si selezioni il testo da utilizzare e lo si copi su Appunti. Automaticamente Clipboard Connection prenderà atto della variazione avvenuta su appunti ed effettuerà la ricerca del testo sul campo indicato dell'archivio scelto. L'esito della ricerca verrà visualizzato sulla consueta finestra.

In vedi Fig. 10.3 viene esemplificato l'esito della ricerca nel caso della stringa Telecom Italia copiata in clipboard per la ricerca automatica nell'archivio "Documenti Interni.db", nel campo "Cliente o fornitore".

Nella finestra di esito della ricerca verrà riportato, come di consueto, l'elenco dei documenti che soddisfano il criterio di ricerca, oppure nessun elenco qualora il testo immesso non sia stato trovato nell'archivio e nel campo selezionati.

L'utente potrà, inoltre, premere il bottone *Ferma ricerca automatica* nel caso in cui voglia cambiare le condizioni di ricerca (archivio e/o campo), e il bottone *Uscita* per chiudere l'applicazione.

Esito della ricerca nell'archivio DOCUMENTI INTERNI.DB

File Documento Indice Visualizzazione

Trovati 59 documenti

Tipo documento	Data documento	Numero documento	Cliente o fornitore	Note	Docid	Nascitad
Fornitore->Fattura	06/12/2000	1L00200622	Telecom Italia spa (055 68102)	1° bimestre 2001	600000728	31/01/20
Cliente->Fax	11/09/1998		Telecom Italia spa (Francesco)	invio depliant Immagina	600001039	09/02/20
Cliente->Corrispondenza uscita			Telecom Italia spa	analisi dei costi	600001168	16/02/20
Cliente->Corrispondenza uscita	01/10/1998		Telecom Italia spa	soluzione di gestione documentale	600001169	16/02/20
Fornitore->Contratto, accordo o polizza	18/04/1996		Telecom Italia spa	contratto telefonico locali Via Salento	600001738	05/03/20
Fornitore->Corrispondenza ingresso	06/06/2000		TIM (Telecom Italia Mobile) 03	attivazione domiciliazione su Carta Credito	600001764	07/03/20
Fornitore->Corrispondenza ingresso	06/06/2000		TIM (Telecom Italia Mobile) 03	revoca domiciliazione su Carta Credito	600001765	07/03/20
Fornitore->Fattura	06/02/2001	1L02362871	Telecom Italia spa (055 68102)	2° bimestre 2001	600001812	15/03/20
Fornitore->Fattura	05/04/2001	1L03367655	Telecom Italia spa (055 68102)	3° bimestre 2001	600001993	07/05/20
Fornitore->Fattura	06/06/2001	1L05283607	Telecom Italia spa (055 68102)	4° bimestre 2001	600002167	10/07/20
Fornitore->Corrispondenza ingresso	18/07/2001	315387	TIM (Telecom Italia Mobile)	conferma di avvenuta ricezione sim card	600002215	24/07/20
Fornitore->DDT	18/07/2001	3158387	TIM (Telecom Italia Mobile)	invio sim card	600002216	24/07/20
Fornitore->Corrispondenza ingresso	06/08/2001		Telecom Italia spa	dettaglio chiamate con offerta optima	600002278	17/09/20
Fornitore->Fattura	06/08/2001	1L06866213	Telecom Italia spa (055 68102)	5° bimestre 2001	600002279	17/09/20
Fornitore->Corrispondenza ingresso	16/10/2001		Telecom Italia spa	sollecito pagamento su Fatt. 5° bimestre per addebito su c/c non a	600002441	07/11/20
Fornitore->Fattura	05/10/2001	1L08715512	Telecom Italia spa (055 68102)	6° bimestre 2001	600002499	27/11/20
Fornitore->Fattura	07/11/2001		Telecom Italia spa	Lit. 198.000 pagato a mezzo bollettino postale per fatt. 5° bimestre	600005328	17/03/20
Fornitore->Fattura	06/12/2001	1L1007485	Telecom Italia spa (055 68102)	1° bimestre 2002	600002626	10/01/20
Fornitore->Fattura	06/02/2002	1L01305571	Telecom Italia spa (055 68102)	2° bimestre 2002	600002878	21/03/20
Fornitore->Contratto, accordo o polizza	04/04/2002		Telecom Italia spa (055 68102)	contratto teleconomy light	600002934	04/04/20
Fornitore->Fattura	05/04/2002	1L02887979	Telecom Italia spa (055 68102)	3° bimestre 2002	600003033	06/05/20



Visualizza Stampa Stampa Tutto Modifica... Elimina Lista Esporta Uscita

Fig. 10.3 - Esito di una ricerca

Qualora l'utente abbia modificato i parametri, il programma chiederà, all'atto della chiusura, se tali parametri devono essere registrati, affinché vengano ripresentati al momento della successiva esecuzione.

Si tengano presenti i seguenti punti:

- appena viene avviato, Clipboard Connection cerca negli Appunti il testo presente, qualora ci sia, e tenta di applicarlo alla ricerca. Ciò non avverrà di nuovo finché il contenuto degli Appunti non sarà stato modificato.
- Clipboard Connection è sospeso durante la visualizzazione dell'esito della ricerca, quindi, per avere una nuova ricerca automatica, si deve chiudere tale finestra e modificare il contenuto degli Appunti.
- è possibile utilizzare gli Appunti anche con applicazioni DOS, purché eseguite in una finestra all'interno di Windows. Per fare ciò è sufficiente usare il comando *Segna*

(botone ) , evidenziare col mouse o con la tastiera il testo desiderato, e poi usare il comando *Copia* (botone ) .

- non selezionare più di una riga allo stesso tempo, in quanto Clipboard Connection utilizza il testo su Appunti fino al carattere di fine riga ed ignora ciò che eventualmente ci fosse dopo tale carattere.

### **10.3 Il modulo Disinstallazione di Immagina**

Uno dei requisiti indispensabili perché un'applicazione sviluppata in ambiente Win32 sia correttamente costruita è che sia autoinstallante ed autodisinstallante.

La procedura di disinstallazione ha il ruolo di eliminare completamente il programma.

Il termine completamente indica che la rimozione interesserà sia i file di programma (non i file di dati, salvo che siano stati memorizzati all'interno delle cartelle che vengono rimosse automaticamente) sia le informazioni di sistema che sono state inserite nelle cartelle di Windows (dll, impostazioni del registry, etc.).

La procedura di disinstallazione non viene analizzata nel presente manuale, in quanto non dovrebbe essere attuata dagli utenti, ma dall'amministratore di sistema (o comunque da un utente con i privilegi di administrator).

La descrizione analitica di tale procedura è oggetto di approfondimento nel manuale dell'amministratore di Immagina.

### **10.4 Il modulo Guida in linea di Immagina**

Tramite questa icona si accede alla documentazione in linea del programma. Per meglio favorire la consultazione, i singoli argomenti sono stati suddivisi secondo l'ordine logico di Fig. 10.4.

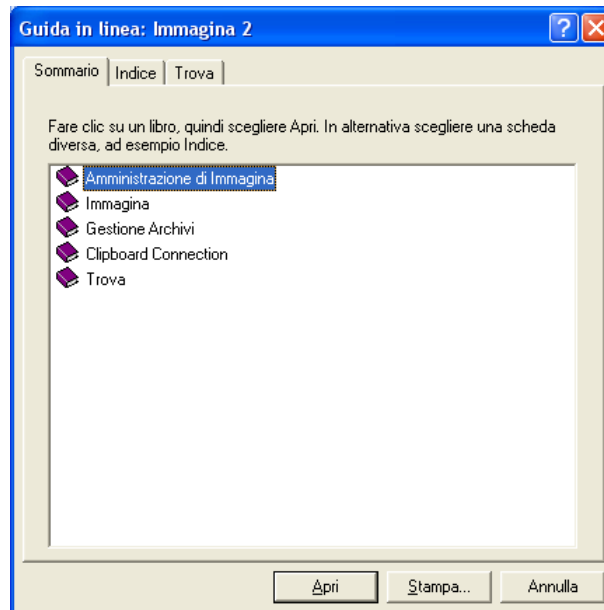


Fig. 10.4 – La finestra principale della documentazione in linea

## 10.5 Il modulo Immagina on the web

Un'icona irrinunciabile in tempi di Internet. Si tratta semplicemente di un link al sito di Generazione Informatica (produttore del Software «Immagina»).

## 10.6 Il modulo Immagina

Una delle icone più importanti del gruppo è quella del programma principale, di cui abbiamo già parlato ampiamente (e continueremo a parlarne), che è Immagina, dai menu del quale si può accedere a quasi tutte le funzionalità a disposizione dell'utente.

Non tutte, in quanto le funzionalità del modulo Clipboard Connection, del modulo Trova e del modulo Leggimi! non sono disponibili dall'interno di «Immagina». La trattazione approfondita del programma è stata oggetto degli scorsi capitoli.

## 10.7 Il modulo Leggimi!

Il programma Leggimi! altro non è che un collegamento ad un testo su cui vengono immesse le notizie e gli aggiornamenti dell'ultima ora che non sono stati inseriti nel presente manuale.

Si raccomanda caldamente di visualizzare questo file prima di contattare il supporto tecnico in caso di problemi. L'evento che ha causato il problema potrebbe già essere stato osservato, dopo il completamento del manuale, e la soluzione essere riportata, appunto, su questo file.

## 10.8 Il modulo Trova

Trova è presente sia sul server sia sui client. È opportuno effettuare tale precisazione, perché in alcune versioni precedenti di «Immagina» tale modulo era presente solamente sul server.

Il suo ruolo è quello di permettere una ricerca “trasversale” su tutti gli archivi (o su un loro sottoinsieme).

Se, ad esempio, si avesse la necessità di ricercare una certa occorrenza di caratteri in tutti gli archivi presenti, è possibile lanciare la ricerca multipla, Trova appunto, dal gruppo di programmi.

Si noti che la ricerca sarà completa in tutte le sue parti, ossia sarà possibile visualizzare e stampare l'elenco dei documenti trovati o il singolo documento.

Questa peculiarità è possibile grazie, ancora una volta, alla natura intima di «Immagina».

In dettaglio gli elementi di ricerca trasversale su cui può agire l'utente con il comando Trova sono raccolti in tre finestre sovrapposte, identificate dai tre tab: *Cosa*, *Quando* e *Trova*.

In Fig. 10.5 è raffigurato il contenuto della finestra *Cosa*.

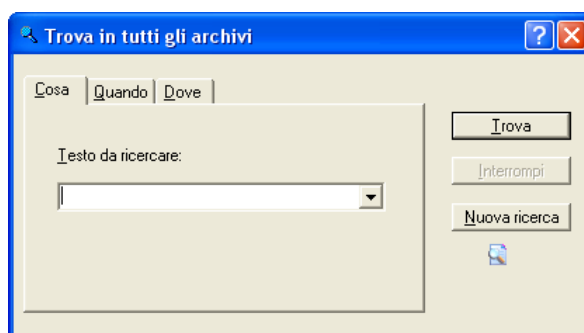


Fig. 10.5 – Il modulo *Cosa* della finestra *Trova*

L'utilizzo è assai intuitivo, è infatti sufficiente inserire la stringa di testo che si vuole ricercare.

In Fig. 10.6 è raffigurato il contenuto della finestra *Quando*.



Fig. 10.6 – Il modulo *Quando* della finestra *Trova*

Con le consuete modalità utilizzate nell'ambito di tutto il programma per i campi di tipo data (possibilità di inserimento diretto da tastiera, possibilità di selezione da un elenco di date accessibili con il bottone destro del mouse e possibilità di selezione dal calendario perpetuo accessibile tramite il bottone, raffigurante una griglia, posto all'estrema destra dello spazio previsto per l'inserimento della data).

Nella parte bassa della finestra è prevista una selezione alternativa tra due differenti modalità di ricerca: *Usa Campi Utente* e *Usa NascitaDoc*.

La selezione di una o dell'altra modalità consente di effettuare la ricerca utilizzando campi data definiti nell'ambito della struttura del database, oppure di effettuare la ricerca

utilizzando il campo data gestito da «Immagina» per “uso interno” denominato NascitaDoc che, come si analizza meglio nella sezione relativa alla costruzione di nuovi archivi, è il campo in cui l’applicazione memorizza automaticamente la data di commit (ovvero di archiviazione) del singolo documento.

In Fig. 10.7 è raffigurato il contenuto della finestra *Dove*.

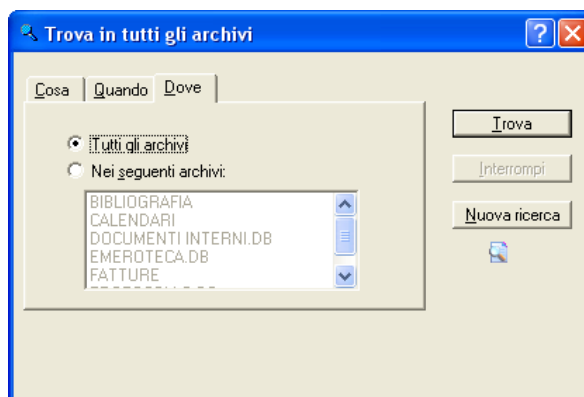


Fig. 10.7 – Il modulo *Dove* della finestra *Trova*

Dato che la ricerca su tutti gli archivi, che come si è già evidenziato è particolarmente impegnativa, potrebbe non essere necessaria, l’utente ha la facoltà di selezionare i singoli archivi su cui operare la ricerca impostata.

La selezione multipla avviene, come di consueto in Windows, utilizzando il bottone sinistro del mouse simultaneamente al tasto **SHIFT** (selezioni multiple sequenziali) o **CTRL** (selezioni multiple separate).

Si ricorda che l’operazione di ricerca trasversale su più archivi può risultare parecchio onerosa in termini di tempi e risorse occupate. I tempi di ricerca sono, infatti, direttamente proporzionali al numero di record presenti in ogni archivio.

Risulta quindi intuitivo che sarebbe il caso di ricorrere al modulo Trova solamente in rari casi.

La ragione per cui è stato pensato è quella di consentire ad utenti che non hanno dimestichezza con l'archiviazione e la ricerca di documenti di effettuare delle verifiche sugli archivi in cui sono contenuti determinati documenti (caso tipico del Direttore Generale che ha necessità di trovare alcuni documenti di venerdì sera dopo che il personale di ufficio ha già terminato la propria attività).